

Blog

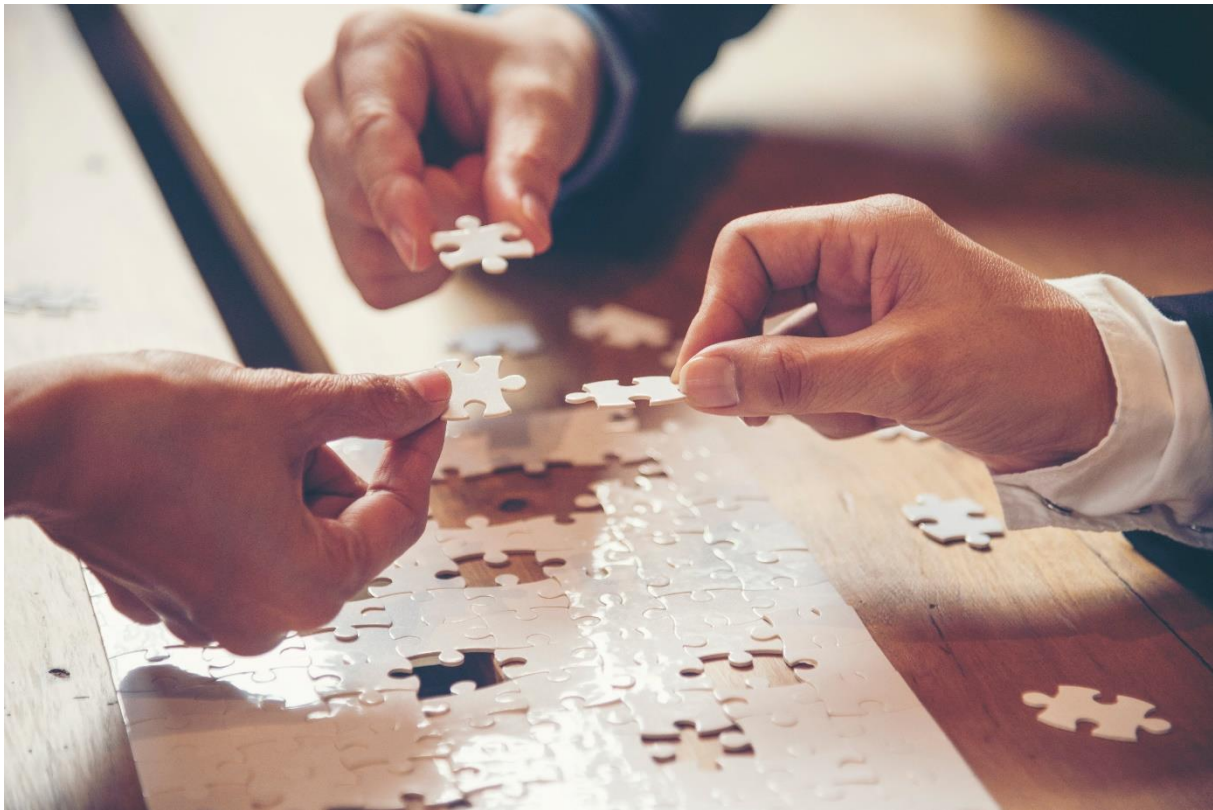
Samen zoeken en samen leren

Ido de Vries



Als je na meer dan 11 jaar werken als docent/onderzoeker bij je afscheid van dit betaalde werk gevraagd wordt om een reflectief stukje voor de nieuwsbrief van de werkplaats sociaal domein Den Haag en Leiden te schrijven, dan ga je op zoek.

Op zoek naar een thema, een voor lezers pakkend onderwerp en op zoek naar het begin en het waarom. Waarom gingen we als faculteit Sociaal Werk en Toegepaste Psychologie ook al weer meedoen met die werkplaatsen? En wat hoopte ik daarmee te bereiken, voor (mijn) studenten, voor de lesstof, de didactiek en het sociale domein dat wist dat de decentralisaties er aan zaten te komen. Ergens in 2013 stelde de faculteitsdirecteuren van de sociaal agogische faculteiten van de hogescholen in Leiden en Den Haag voor om een gezamenlijke (toen nog) Wmo werkplaats te gaan vormen. Als een van de laatste van de 15 die er momenteel zijn.



De visie om gezamenlijk op te trekken heeft geleid tot “samen zoeken en samen leren”. We organiseerden kennisuitwisseling tussen docenten van beide hogescholen en er werd een lector geworven. Voordat Suzan van der Pas als lector werd aangesteld hebben Margot Sol en ikzelf de aanvraag voor deze werkplaats voorbereid en onderzochten we wat de thema’s zouden zijn voor de stedelijke sociale opgaves van Den Haag en die van Leiden en regio. In die voorbereidende fase liepen we tegen een aantal obstakels aan waar we nu nog steeds mee te maken hebben in de samenwerking met gemeenten, welzijns- en zorginstellingen.

Obstakels als: geen tijd voor willen of kunnen maken; geen prioriteit geven aan gezamenlijke bijeenkomsten of stilstaan bij vraagstukken die (net) buiten je kerntaken liggen, want “het is al zo druk en ik krijg er geen uren voor”. Terwijl we toen dachten dat lesmaterialen uitwisselen, samen verkennen van de mogelijke gevolgen van de decentralisaties en de gevolgen daar weer van voor het opleiden van toekomstige sociale professionals, voor alle betrokken docenten en professionals in het veld, van belang zou zijn. Net zoals we ook nu vaak denken dat voor het deelnemen aan leerbijeenkomsten het vanzelfsprekend is (want zo belangrijk) dat er tijd voor zal worden vrijgemaakt.

Die leerbijeenkomsten zijn de kern van een werkplaats. Maar hoe geef je het proces van samen optrekken vorm onder deze condities? Op de website van de werkplaatsen wordt dit proces omschreven als: “Samen bepalen en uitvoeren van een regionale kennis- en ontwikkelagenda om vraagstukken in het sociale domein te verbeteren”. Al die praktische belemmeringen en te maken keuzes, maken de opgave van de werkplaatsen uitdagend. Wat een eufemisme is voor frustrerend. Met die uitdagingen bedoel ik niet alleen de interne en externe voorwaarden, maar ook een professionele en persoonlijke basishouding ten opzichte van complexe vraagstukken die in het sociale domein op ons afkomen. Want die basishouding bepaalt uiteindelijk of we daadwerkelijk gezamenlijk, met bewoners, ervaringsdeskundigen, studenten en professionals van gemeenten, zorg- en welzijnsinstellingen en onderwijs aan de slag gaan. Die basishouding is een absolute voorwaarde om het spel op de wagen te krijgen. Een werkplaats sociaal domein gaat pas werken als het spelveld verkend is en in gebruik wordt genomen. Dat vraagt van alle spelers dat zij hun eigen werkveld durven verlaten (een klein beetje) om het gezamenlijke veld te betreden en met elkaar samen de spelregels en spelopvattingen voor de toekomst te bepalen. Ook al zijn de hogescholen de ontvangers van de subsidie voor de werkplaatsen, zij zijn niet de spelbepalers, omdat ook zij slechts één van de spelers zijn.

In deze mooie speelveldanalogie, die ik graag van Jaap Boonstra heb overgenomen, kan ik terugkijken op mijn eigen rol bij het zoeken van medespelers bij de gemeente Leiden en welzijnsinstellingen. Het verkennen van speelplekken voor studenten in stages en afstudeeropdrachten hoort daarbij en ook het gedreven voorzitten van overleggen, om in ieder geval iedereen ruimte te geven mee te denken en mee te praten, binnen de tijd die we hadden. We hadden in 2018 een mooi team dat met de scrummethoediek de aanpak van armoede en schulden in Leiden doorlichtte, klantreizen maakte en een conferentie organiseerde om de veelheid van spelers te verbinden. Samen met JES Rijnland konden we volgen hoe gezinnen omgingen met de Corona maatregelen tijdens de eerste en tweede lockdown in 2020. We kregen zicht op de veerkracht van de gezinnen, en zagen hoe professionals leerden om op afstand goed contact op te bouwen en te onderhouden. Ook mocht ik meespelen met Stevenshof Vitaal. Ik kon bijdragen aan het luisteren naar- en betrekken van bewoners en coachte de studenten die met de initiatiefgroepen in de Stevenshof meespeelden.

Met mijn vertrek bij de hogeschool, weg van toegepaste psychologie, van het lectoraat sociaal ondernemerschap en de werkplaats sociaal domein Den Haag en Leiden, verlaat ik nu dit speelveld. Nieuwe spelers zullen hun rol oppakken. Ik ga me richten op mijn erf in Maasbommel en op mijn eigen bedrijf, op zoek naar nieuwe spelers om bij aan te sluiten. Want spelen en ontwikkelen, dat doe je nooit alleen.